



Pomáhat a chránit

POLICIE ČESKÉ REPUBLIKY
KRAJSKÉ ŘEDITELSTVÍ POLICIE KRAJE VYSOČINA

Územní odbor Žďár nad Sázavou
Dopravní inspektorát

Č.j.: KRPJ-92685-2/ČJ-2022-161406-DING

Žďár nad Sázavou 11. srpna 2022

APC SILNICE s.r.o.
projekční a inženýrská společnost
Jana Babáka 11
612 00 Brno

1. Zvláštní užívání pozemních komunikací dle § 25 odst. 6 písm. d) zák. č. 13/1997 Sb., o pozemních komunikacích v rámci akce "Rekonstrukce chodníku ul. Vysocká, Žďár nad Sázavou"

Závazné stanovisko:

(ve smyslu § 25 zákona č. 13/1997 Sb., o pozemních komunikacích)

— Policie ČR, Dopravní inspektorát Žďár nad Sázavou, jako orgán vykonávající státní správu ve věcech provozu na pozemních komunikacích a bezpečnosti a plynulosti provozu na pozemních komunikacích v souladu s ustanovením § 124 zákona č. 361/2000 Sb., o provozu na pozemních komunikacích, a v souladu s ustanovením § 1 zákona č. 12/1997 Sb., o bezpečnosti a plynulosti provozu na pozemních komunikacích, a jako orgán sloužící veřejnosti, jehož úkolem je mj. chránit bezpečnost osob a majetku a veřejný pořádek v souladu s ustanovením § 2 zákona č. 273/2008 Sb., o Policii České republiky, k Vaší žádosti sděluje:

----- Podle § 2 odst. 1 zákona č. 13/1997 Sb., o pozemních komunikacích je pozemní komunikace dopravní cesta určená k užití silničními a jinými vozidly a chodci, včetně pevných zařízení nutných pro zajištění tohoto užití a jeho bezpečnosti. § 36 citovaného zákona upravuje podmínky styku dálnice, silnice a místní komunikace s vedeními a s okolím.

----- Policie ČR, Dopravní inspektorát Žďár nad Sázavou, **za předpokladu** souladu Vámi navrženého řešení s výše citovanými zákonnými ustanoveními, **souhlasí** se zvláštním užíváním dotčených pozemních komunikací ve smyslu § 25 odst. 6 písm. d) zákona č. 13/1997 Sb., o pozemních komunikacích *(umístění inženýrských sítí a jiných nadzemních nebo podzemních vedení všeho druhu v silničním pozemku, na něm nebo na mostních objektech).*

2. Připojení komunikací (křižovatky, sjezdy, parkoviště) v rámci akce „Rekonstrukce chodníku ul. Vysocká, Žďár nad Sázavou“

Závazné stanovisko:

(ve smyslu § 10 odst. 4. písm. a), b) zákona č. 13/1997 Sb., o pozemních komunikacích)

K připojení komunikací dotčených předmětnou stavbou sdělujeme, že s umístěním a úpravou předmětných připojení dle předložené dokumentace **souhlasíme**.

Předmětná připojení byla posuzována z hlediska negativního neovlivnění stávajících rozhledových poměrů a negativního neovlivnění stávající možnosti plynulého pohybu vozidel předmětnou akcí, resp. nově navrženým uspořádáním dotčeného prostoru, a současně z hlediska následujících podmínek, které je v rámci realizace, pro každé jednotlivé připojení, nutno dodržet.

Podmínky:

- parametry každého připojení – křižovatky, musí zajistit bezpečný a plynulý pohyb směrodatného vozidla,
- šířka každého připojení – sjezdu, musí umožňovat vozidlům plynulé odbočení z komunikace a výjezd na ní,
- podélný sklon sjezdu musí být v souladu s příslušným normovým ustanovením,
- každé připojení (křižovatky, sjezdy, parkoviště) musí disponovat dostatečnými rozhledovými poměry (úprava zeleně, odstranění stromů, úprava terénu apod.) a v rozhledu nesmí být žádné překážky, a to včetně oplocení a vjezdové brány/vrat, které by tvořily překážku ve smyslu příslušné ČSN,
- rozhledové poměry sjezdů musí být v souladu s ČSN 73 6110 (Projektování místních komunikací),
- rozhledové poměry křižovatek a dopravně významných sjezdů musí být v souladu s ČSN 73 6102 (Projektování křižovatek na pozemních komunikacích),
- parametry a rozhledové poměry parkovacích stání musí splňovat podmínky ve smyslu ČSN 73 6056 – Odstavné a parkovací plochy silničních vozidel,
- způsobilost připojení ve smyslu výše uvedených podmínek, je třeba zachovat a udržovat po celou dobu jejich existence.

3. Místní úprava provozu na pozemních komunikacích v rámci akce „Rekonstrukce chodníku ul. Vysocká, Žďár nad Sázavou“

Stanovisko:

(ve smyslu § 77 odst. 2 písm. b) zákona č. 361/2000 Sb., o provozu na pozemních komunikacích)

Policie ČR, Dopravní inspektorát Žďár nad Sázavou, za předpokladu souladu s podmínkami pod bodem 1. a 2. tohoto dokumentu, **souhlasí** s návrhem místní úpravy dle Vámi předložené situace dopravního značení.

Pro provedení a umístění dopravního značení požadujeme soulad s námi odsouhlasenou situací a soulad s platnými právními a technickými předpisy.

4. „Rekonstrukce chodníku ul. Vysocká, Žďár nad Sázavou“ - projektová dokumentace

Stanovisko:

(ve smyslu § 16 odst. 2. písm. b) zákona č. 13/1997 Sb., o pozemních komunikacích)

Policie ČR, Dopravní inspektorát Žďár nad Sázavou, **za předpokladu** souladu s podmínkami pod bodem 1., 2. a 3. tohoto dokumentu, **souhlasí** s předloženou projektovou dokumentací předmětné stavby pro společné povolení.

U navrženého řešení byl mj. posuzován soulad s níže uvedenými podmínkami pro BUS zastávku.

Požadavky na BUS zastávku:

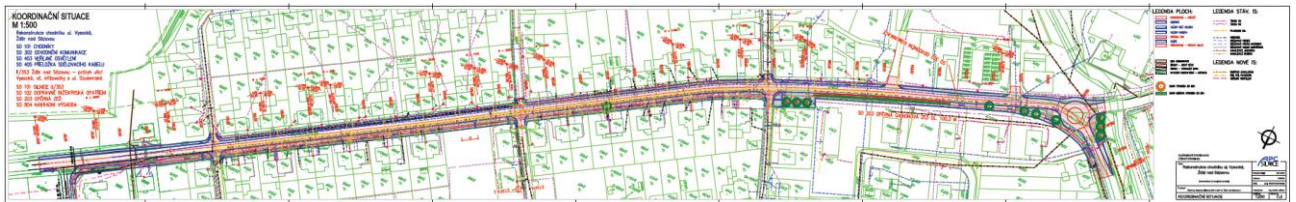
- umístění BUS zastávky musí být v souladu se závaznou ČSN 73 6425-1 – Autobusové, trolejbusové a tramvajové zastávky, přestupní uzly a stanoviště, a její provedení a vybavení, včetně vybavení prvky zmírňujícími bariérový účinek komunikace v souladu s vyhláškou Ministerstva pro místní rozvoj č. 398/2009 Sb. o obecných technických požadavcích zabezpečujících bezbariérové užívání staveb,
- dopravní značení musí být provedeno a umístěno v souladu s platnými právními a technickými předpisy, mj. s vyhláškou č. 294/2015 Sb., kterou se provádějí pravidla provozu na pozemních komunikacích, TP 65 – Zásady pro dopravní značení na pozemních komunikacích, TP133 – Zásady pro vodorovné dopravní značení na pozemních komunikacích, a vzorovými listy VL.6.1 – Svislé dopravní značky, VL.6.2 – Vodorovné dopravní značky,
- musí být zajištěna možnost obslužnosti, resp. dostupnosti BUS zastávky vozidlem hromadné přepravy osob.

Při splnění uvedených podmínek návrh odpovídá obecným požadavkům na bezpečnost a plynulost provozu na pozemních komunikacích.

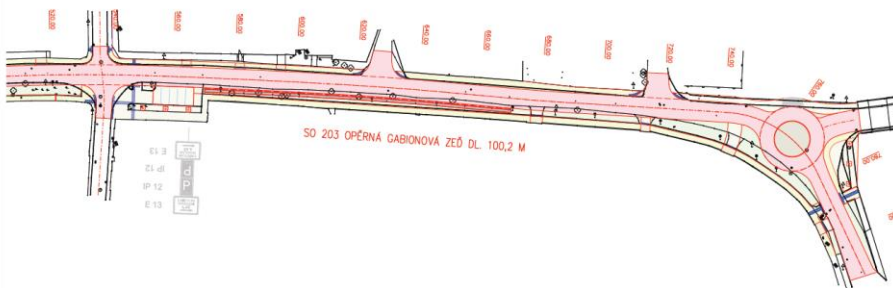
Zpracoval: por. Bc. Jan Štefáček
komisař



P. R. J. S. V. S.
npor. Mgr. Pavel Musil
vedoucí oddělení



SITUACE DOPRAVNÍHO ZNAČENÍ M 1:500



LEGENDA PLOCH:

- OSNA - OSNA
- MAZKY BT. BAZA - MAZKY BT. BAZA
- MAZKY KOSTA - MAZKY KOSTA
- ZDRA - ZDRA

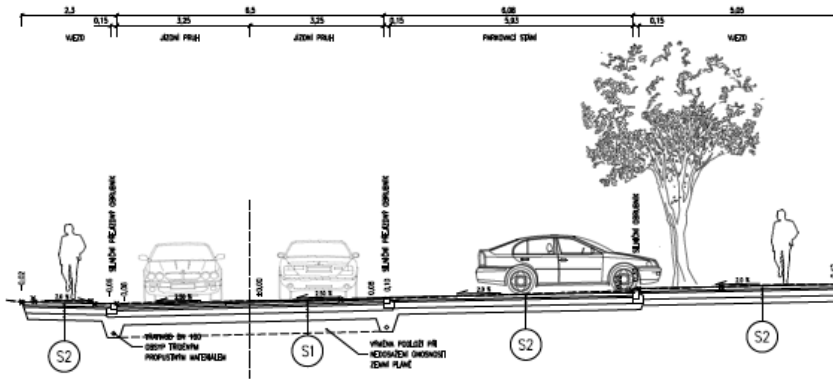
LEGENDA STŘÍH:

- OSNA - OSNA
- MAZKY BT. BAZA - MAZKY BT. BAZA
- MAZKY KOSTA - MAZKY KOSTA
- ZDRA - ZDRA

SITUACE DOPRAVNÍHO ZNAČENÍ		1:250	C.4
----------------------------	--	-------	-----

VZOROVÉ PŘÍČNÉ ŘEZY 1:50

ŘEZ PARKOVIŠTĚM "PŘED ŠKOLKOU"



S1	KONSTRUKCE KOMUNIKACE	ACD 15+ TL 40 mm	ČSN EN 13 108-1
	INFILTRAČNÍ SPOJOVACÍ POSTŘEK PS-E	0,4 kg/m ²	ČSN 736129
	ASFALTOVÝ BETON	ACL 16+ TL 60 mm	ČSN EN 13 108-1
	INFILTRAČNÍ SPOJOVACÍ POSTŘEK PS-E	0,4 kg/m ²	ČSN 736129
	ASFALTOVÝ BETON	ACP 16+ TL 50 mm	ČSN EN 13 108-1
	STĚRODRT	SD ₁ TL 150 mm	ČSN 73 6126-1
	STĚRODRT	SD ₂ TL 200 mm	ČSN 73 6126-1
	CELKEM		590 mm

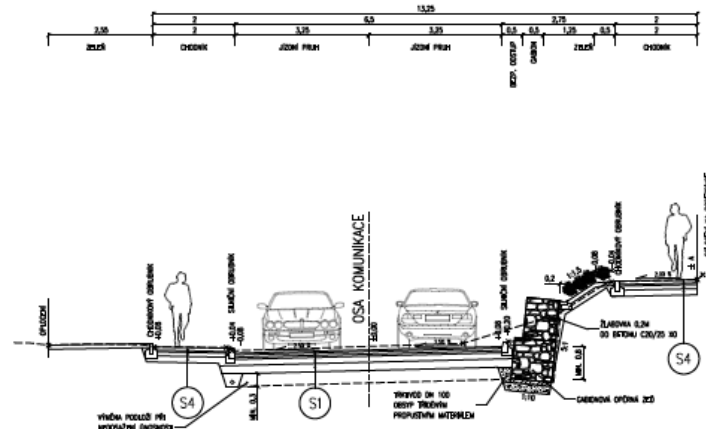
S2	KONSTRUKCE VJEZDU V CHODNÍK		
	BETONOVÁ DLAŽBA	D TL 80 mm	ČSN 73 6131
	LOŽE ZDRTI 4-8	L TL 40 mm	ČSN 73 6131
	STĚRODRT	SD ₁ TL 100 mm	ČSN EN 14227-1
	STĚRODRT	SD ₂ TL 150 mm	ČSN EN 14227-1
	CELKEM		370 mm

S3	KONSTRUKCE VJEZDU PŘES ŽELEŽN		
	KOSTKA ODRONA	D TL 80 mm	ČSN 73 6131
	LOŽE ZDRTI 4-8	L TL 40 mm	ČSN 73 6131
	STĚRODRT	SD ₁ TL 100 mm	ČSN EN 14227-1
	STĚRODRT	SD ₂ TL 150 mm	ČSN EN 14227-1
	CELKEM		420 mm

S4	KONSTRUKCE CHODNÍK		
	BETONOVÁ DLAŽBA	D TL 80 mm	ČSN 73 6131
	LOŽE ZDRTI 4-8	L TL 40 mm	ČSN 73 6131
	STĚRODRT	SD ₁ TL 100 mm	ČSN 73 6126-1
	STĚRODRT	SD ₂ TL 150 mm	ČSN 73 6126-1
	CELKEM		370 mm

S5	KONSTRUKCE STŘEDU KRUHOVÉ KŘÍŽOVATKY		
	KOSTKA VELKÁ	D TL 150 mm	ČSN 73 6131
	LOŽE ZDRTI	L TL 60 mm	ČSN 73 6131
	STĚRODRT	SD ₁ TL 150 mm	ČSN 73 6126-1
	STĚRODRT	SD ₂ TL 200 mm	ČSN 73 6126-1
	CELKEM		560 mm

ŘEZ V MÍSTĚ OPĚRNÉ ZDI



POZN.: BETON PRO ULOŽENÍ OBRUB ČSN EN 206-1 - C 12/15 - X0
POŽADOVANÝ MODUL PŘETVÁRNOSTI PODLOŽÍ $E_{def,2} = 45 \text{ MPA}$

SITUACE DOPRAVNÍHO ZNAČENÍ		1:250	C.4
----------------------------	--	-------	-----